

SKODJE HJORTEVILTVALD

Skodje Hjorteviltvald



[BESTANDSPLAN 2016-2020]

Del 1: Innledning**Del 2: Grunnopplysninger for jaktfelta i Skodje Hjorteviltvald****Del 3: Målsettinger for bestandsplanen****Del 4 :Hjorten i Skodje Kommune****4.1 Utbreiing****4.2 Trekkveger****4.3 Statistikk****Del 5: Avskytingsplan 2016-2020****5.1 Forutsetninger****5.2 Plan****5.3 Strategi i planperioden****5.4 Avskytingsprofil for planperioden 2016-2020****5.5 Fellingsprosenten****5.6 Kvoter****5.7 Felling av skadedyr****5.8 Skrapdyr****5.9 Fallvilt****Del 6: Regler for jakt og samarbeid****6.1 Felling av kvote på annet jaktfelt****6.2 Overgang mellom jaktfelta. Fellesjakt/ samjakt****6.3 Organisering i jaktfelta****6.4 Kontroll av felte dyr****6.5 Feilskutte dyr****Del 7: Rapportering/ betaling av fellingsavgift****7.1 Sett hjort skjema****Del 8: Regler ved feilskyting av hjort****Del 9: Økonomi****Del 10: Tvister**

Del 1: Innledning

Tidsrom for bestandsplan.

Bestandsplanen sin virketid er fra jaktåret 2016 og til og med jaktåret 2020.

Del 2: Grunnopplysninger for jaktfelta i Skodje Hjorteviltvald.

Nr	Jaktfelt	Godkjent areal	Prosent av areal	Prosent styremedlem	Areal styremedlem
2	Heggebakk	2.921	2,6%		
3	Gudmundset	1.683	1,5%		
7	Honningdal	6.344	5,7%		
10	Glomset	4.295	3,8%	13,6%	15.243
14	Valde/Håhjem	4.624	4,1%		
15	Solnør	3.281	2,9%		
19	Apalviksætra	5.498	4,9%		
30	Flåte	1.930	1,7%		
31	Sorte	4.264	3,8%	17,5%	19.597
21	Skodje Indre	7.804	7,0%		
22	Skodje Ytre	1.950	1,7%		
27	Grindvik m/flere	4.763	4,2%	12,9%	14.517
33	Digernes	1.675	1,5%		
35	Innvik	1.360	1,2%		
36	Utvik/Natvik	2.673	2,4%		
39	Mørkeset	2.376	2,1%		
41	Høyvik	1.685	1,5%		
42	Reiakvam	2.072	1,8%		
44	Slettebakk	1.060	0,9%		
45	Brusdal	4.110	3,7%	15,2%	17.011
47	Steinset	2.221	2,0%		
48	Stavset	1.876	1,7%		
49	Opskar	1.215	1,1%		
50	Storhaug	874	0,8%		
52	Stette/Nes	7.004	6,2%	11,8%	13.190
56	Fylling	6.508	5,8%		
60	Engeset	11.220	10,0%	15,8%	17.728
61	Lille Engeset	5.913	5,3%		
62	Indre Ekroll	1.940	1,7%		
63	Ekroll	2.125	1,9%		
64	Grasdalen	1.045	0,9%		
65	Beite	1.640	1,5%		
67	Erstad	1.337	1,2%		
69	Skar	940	0,8%	13,3%	14.940
		112.226	100%	100%	112.226

Del 3: Målsetninger for bestandsplanen.

Hovedmål:

1. Forvalte hjorteviltet på en bærekraftig måte samtidig med at beiteskadene på skog og innmark holdes på et akseptabelt nivå
2. Gjennom avskyting sørge for at stammen har en naturlig fordeling på alder og kjønn og sette inn tiltak for å øke slaktevektene.
3. Gjennom målretta uttak, sikre en moderat økning i bestanden, med god balanse i stammen.
4. Samarbeidet skal ikke hindre at de jaktfeltene, enkeltgrunneierne eller grupper av grunneiere som ønsker det, kan utvikle utmarksnæring på sine eiendommer.
5. Sikre en human jakt med oppnåelse av ønsket fellingsprosent
6. Styret skal også forsøke å tilegne seg kunnskap ved å delta på faglige seminar.

Del 4: Hjorten i Skodje Kommune.

4.1 Utbreiing.

Hjorten lever spredt over heile kommunen, men det kan være store lokale variasjoner gjennom året. Typiske overvintringsområder er på Glomset, på Skar i Engesetdalen, i Straumsdalen, på Stette og på Stavset. I milde vintre kan en se dyr mange andre steder.

Om våren kan en oppleve at store mengder med hjort som har overvintra lengre ute ved kysten har sitt trekk gjennom kommunen. Om sommeren har vi et mindre antall som har tilhold i kommunen. Disse er derimot viktige for mellom anna å utnytte utmarksbeite og å holde en stamme med lokal tilhørighet.

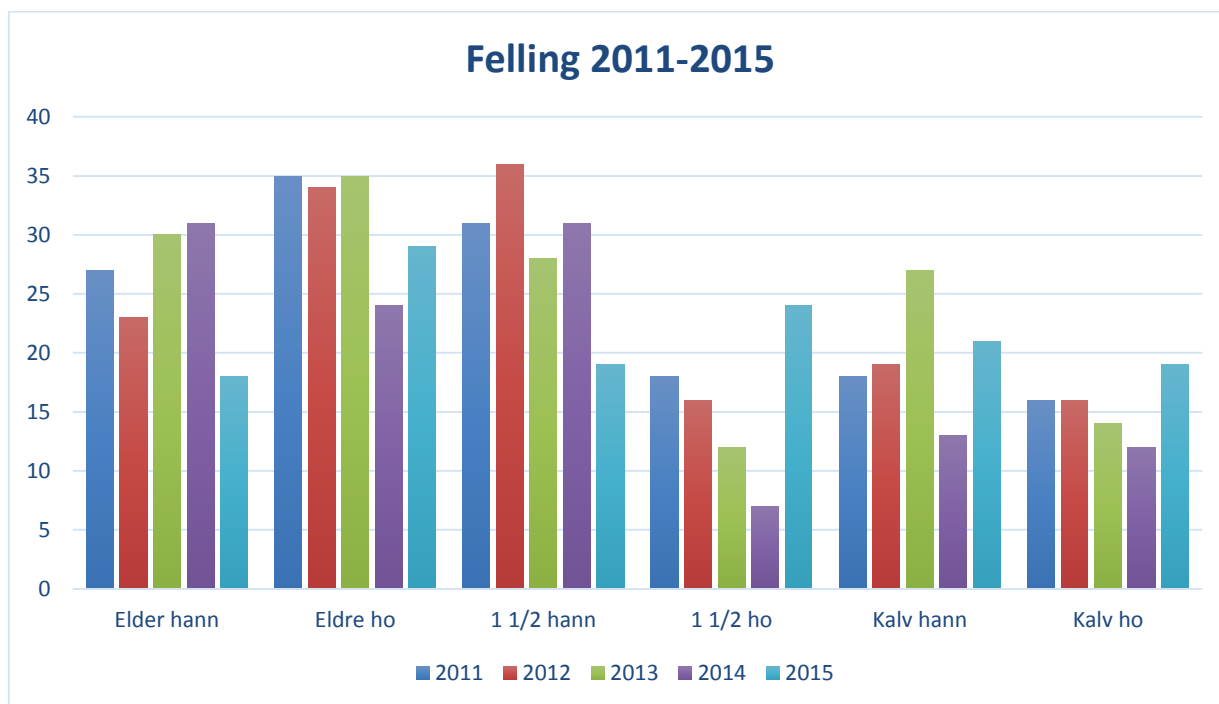
4.2 Trekkveger.

Særs viktige trekkveger er over Glomset, Straumsdalen og Solnør der hjorten trekk over til Oksenøya, samt Taftasundet der det er et trekk over til Ellingsøya og mellom Straumen og Digerneset. I tillegg har vi et større trekk gjennom Engesetdalen, der hjorten trekk over til Haram kommune.

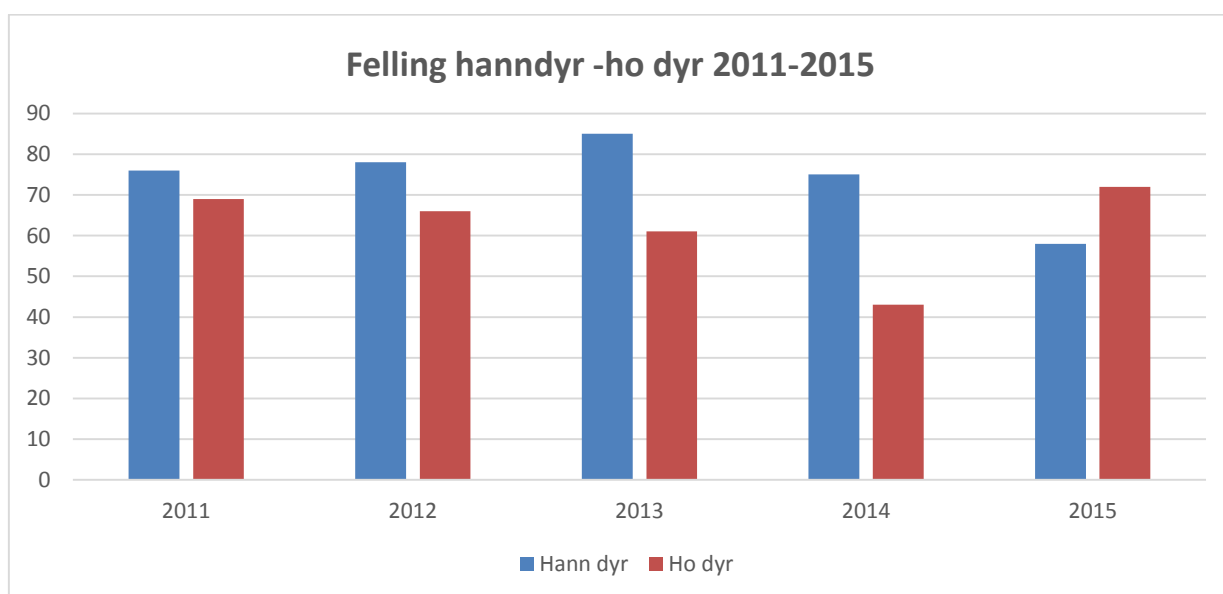
Hjortetrekka medfører at det stort sett er bra med hjort i Skodje kommune i den tida jakta pågår. Å forvalte en hjortestamme med så store mengder med trekkende dyr er derfor en stor utfordring som må planlegges nøye.

4.3 Statistikk

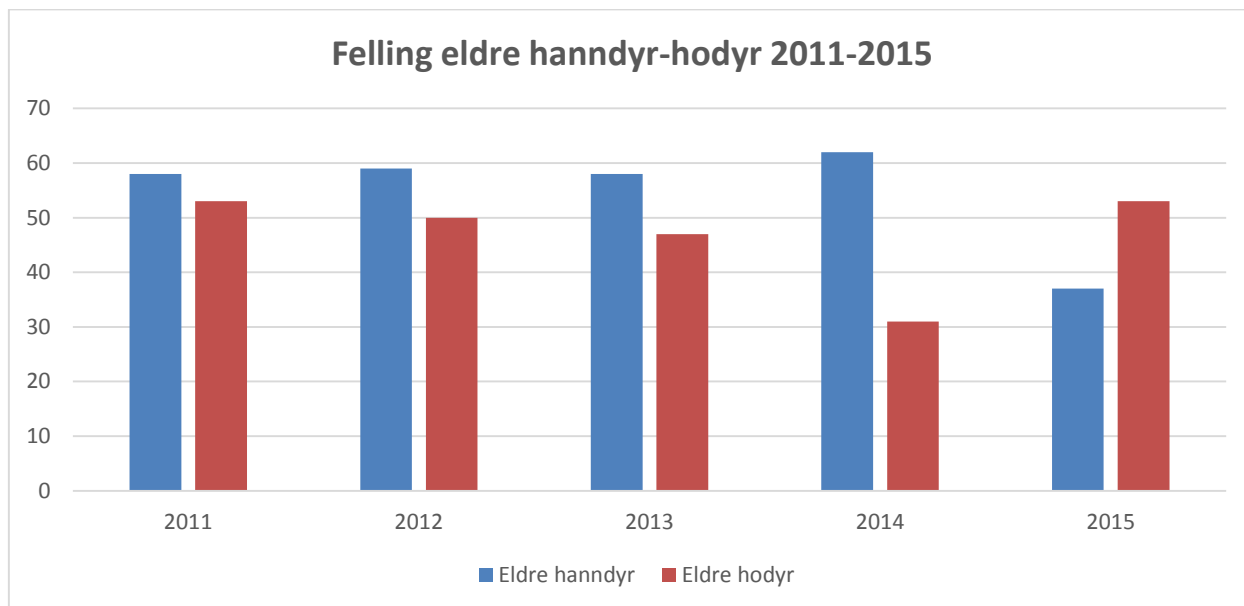
1.



2.



3.



4.

Vårtelling av hjort i perioden 2010-2015.

År	Bukk	Kolle	Kalv	Ukjent	Sum
2010	5	30	41	39	115
2011	12	52	31	33	128
2012	20	113	78	28	239
2013	35	70	49	43	197
2014	29	47	48	100	224
2015	29	67	36	230	362

Tellingene er utført i April-Mai hvert år med 14 dagers mellomrom (2 tellinger pr.år.)

Avskyting i perioden 2011 – 2015

Tildeling i planperiode 2011 - 2015

	Total Tildeling	Tildelt Eldre Bukk	Tildelt Eldre Kolle	Tildelt Spissbuk	Tildelt Fjorskolle	Tildelt Kalv
2011	239	48	50	49	23	69
2012	245	51	49	57	25	63
2013	225	45	66*	45	0	69
2014	225	65	42*	69	0	49
2015	225	36	36	36	40	77

Antall Felt i planperiode 2011 - 2015

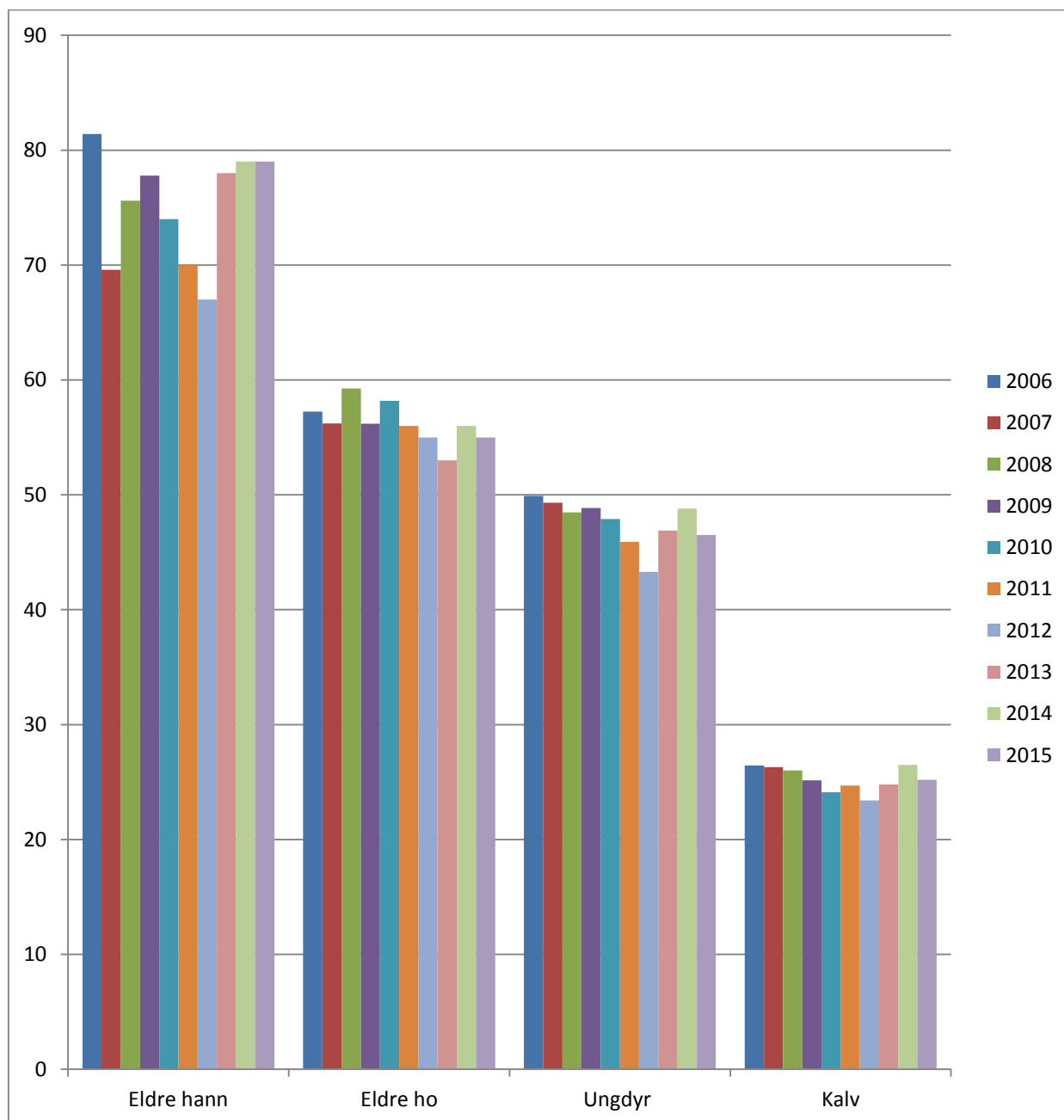
	Sum Felling	Ant. Felt Eldre Bukk	Ant. Felt Eldre Kolle	Ant. Felt Spissbuk	Ant. Felt Fjorskolle	Ant. Felt Hannkalv	Ant. Felt Hokalv
2011	145	27	35	31	18	18	16
2012	144	23	34	36	16	19	16
2013	146	30	35	28	12	27	14
2014	118	31	24	31	7	13	12
2015	130	18	29	19	24	21	19

Prosent Felt i planperiode 2011 - 2015

	Ant. Tildelt	% Felt Eldre Bukk	% Felt Eldre Kolle	% Felt Spissbuk	% Felt Fjorskolle	% Felt Kalv	Tot.Felling %
2011	239	56,2	70	63,2	78,2	49,2	60,6
2012	245	45	69,3	63,1	64	55,5	58,7
2013	225	66,6	71,2	62,2	0	59,4	64,8
2014	225	47,7	73,8	44,9	0	51	52,4
2015	225	50	77,8	52,8	57,5	51,9	57,7

Utviklinga av slaktevevter i perioden 2006-2015

- Gjennomsnittsvetter.



Del 5: Avskytingsplan 2016-2020

5.1 Forutsetninger

Planen er utarbeidet etter fellingsstatistikker for perioden 2011-2015 og i forhold til innrapportert "Sett Hjort Skjema" og avskytingsplanen som ble utarbeidet i forbindelse med oppretting av forrige bestandsplan i 2011.

5.2 Plan

Det vert lagt opp til en årlig revidering av avskytingsplanen, der styret i Skodje Hjorteviltvald fastsett talet på fellingsløyver for hjort fra år til år. Dersom en ønsker å fravike driftsplanen, skal dette godkjennes av kommunen.

5.3 Strategi i planperioden

Skodje Hjorteviltvald har på grunnlag av statistikker fra "Sett Hjort", tellinger og avskytinger vurdert at hjortestammen balanserer i forhold til avskyting og årlig tilvekst på ca.180 dyr. Det totale uttaket må vurderes hvert år når avskytingsavtalene skal skrives.

Skodje Hjorteviltvald legger opp til ei avskyting av mellom 140 - 180 dyr hvert år i planperioden. Med et godkjent jaktareal på 112.226 dekar og en avskyting på 150 dyr, vil dette bety et areal på 750 dekar per felte dyr. Dette medfører en total avskyting i planperioden på 750 dyr.

Vi har sett en moderat merkbar oppgang i slaktevekter i perioden fra 2011-2015.

Vektene er ikke gode nok og det må stimuleres til å ta ut små og svake dyr på produksjonssiden for å prøve å øke vektene på dyrene videre fremover.

Skodje Hjorteviltvald vil sterkt oppfordre om å ikke felle kolle over 70 kg og bukk over 100 kg. Hvert enkelt jaktfelt må selv vurdere sin strategi for uttak av eldre bukk. Det bør legges vekt på uttak av små dyr med lav vekt. Dette med mål for å bygge opp bestanden av gode avlsdyr

5.4 Avskytingsprofil for planperioden 2016-2020.

På grunnlag av målene som er satt, fellingsstatistikker, tellinger og Sett hjort Skjema bli det lagt opp til følgende avskytingsprofil:

Type dyr	Fordeling i %	Antall dyr for hele planperioden	Rettledende tall for 2016
Elder bukk	17,0	125	25
Eldre kolle	17,0	125	25
Spiss bukk	17,0	125	25
Ung kolle	19,0	140	28
Kalv	30,0	235	47
SUM	100%	750	150

Rådyr.

Skodje Hjorteviltvald legger opp til kvotefri jakt på rådyr. Målet for årlig avskyting bør ligge mellom 25 og 40 dyr per år i planperioden.

5.5 Fellingsprosenten.

Skodje Hjorteviltvald ønsker at fellingsprosenten for hjort skal stabilisere seg på over 70 % i planperioden. For å nå dette målet må total tildeling av fellingsløyver ligge ca. 30 % høyere enn planlagt jaktuttak.

5.6 Kvoter.

Fordeling av kvoter mellom de ulike jaktfeltene skal skje på grunnlag av areal. For å regulere bestanden i jaktfelt med lite/mye dyr har Skodje Hjorteviltvald anledning til å dispensere fra vedtatt areal per dyr med +/- 50%.

Skodje Hjorteviltvald får tildelt dyrene fra Skodje kommune som frie dyr gjennom avskytingsavtalen og avskytingen skal basere seg på målene i denne bestandsplanen. Kvotene blir vurdert fra år til år og ut i fra bestandsmessige forhold. Forandring i den årlige kvoten mellom dei einskilde jaktfelte kan vurderes ut ifra omfanget av beiteskader på skog og mark og ved å anvende regelen +/- 50%.

Skodje Hjorteviltvald får tildelt 210 dyr hvert år i planperioden 2016-2020. Styret i Skodje Hjorteviltvald skal holde tilbake 15 dyr fra totalkvoten hvert år som kan deles ut som skadedyr, skrapdyr eller til å dekke andre uforutsette hendinger.

Kvotene skal tildeles som: **Eldre bukk, Eldre kolle, Spissbukk, Ung kolle og Kalv.**

- **Kalv kan felles i stedet for alle andre tildelte dyr**
- **Spissbukk kan felles i stedet for eldre bukk**
- **Ung kolle kan felles i stedet for eldre kolle**

5.7 Felling av skadedyr

Den eventuelle skade (skade på næring) som er påført må bekreftes av jordbrukssjef/skogbrukssjef

Felling av skadedyr kan skje på to måter:

1. Felling av skadedyr i ordinær jakttid.

Dette kan skje ved søknad til styret i Skodje Hjorteviltvalg. Styret har en restkvote der skadedyr kan tildeles. Dyret hører i slike tilfeller Skodje Hjorteviltvalg til. Ordningen skal kun brukes ved særskilte tilfeller og ordinær kvote for året må være fylt.

Felte skadedyr er Skodje Hjorteviltvalg sin eiendom og skal/kan selges til skadelidende til inntekt for Skodje Hjorteviltvalg mot en pris på kr.30 per kg .

2. Felling av skadedyr utenom ordinær jakttid.

En må i slike tilfeller søke Skodje kommune. Søknaden kan komme fra det enkelte jaktfelt eller fra styret i Skodje Hjorteviltvalg. Om søknaden blir oversendt kommunen skal styret få melding. Felte skadedyr om sommeren (15. Juni til jaktstart) skal trekkes fra kvoten samme året. Etter ordinær jakt slutt til den 15. Juni går felte skadedyr utenom kvote (dyret er det kommunale viltfondet sin eiendom).

5.8 Skrapdyr.

Vektgrenser for skrapdyr er følgende:

Spissbukk: 40 kg.

Ung kolle: 35 kg.

Kalv: Før 15. Oktober 17 kg. Etter 15. Oktober 21 kg.

Dersom en vil ha et dyr ned klasset til skrap skal en kontakte jaktfeltlederen. Jaktfeltlederen skal igjen kontakte lederen i styreområdet. Kontrollveining skal gjøres av en styreleder fra et annet styreområde. Dyr som blir ned klasset, blir byttet mot tilleggskvoten som styret disponerer. Det skal betales en avgift på kr 30 per kg. til Skodje Hjorteviltvalg om jaktfeltet ønsker å beholde dyret. I motsatt fall er skrapdyret Skodje Hjorteviltvalg sin eiendom. Innrapporterte skrapdyr kan ikke tilbakeføres til ordinær kvote.

Avgift for skrapdyr innbetales på egen giro/faktura utsendt av Skodje Hjorteviltvalg.

Det skal betales fellingsavgift for skrapdyr.

Skrapdyr skal rapporteres biologisk i fellingskjemaet. En må markere i fellingskjemaet hvilket dyr som er klasset ned til skrap.

5.9 Fallvilt.

Fallvilt er dyr som dør av andre årsaker enn jakt. Antall fallvilt vil variere fra år til år og på det meste er 14 dyr blitt registrert. I Skodje kan en regne med 10 fallhjorter hvert år. Når det gjelder rådyr har en hatt en fallmengde opp til 9 dyr i året.

Om man observerer skadde dyr er en pliktig til å felle disse. Disse dyrene kommer inn under fallvilt og blir ikke trukket fra kvoten. Det skal ikke betales fellingsavgift for slike felte dyr.

Del 6: Regler for jakt og samarbeid.

De krav som myndighetene setter gjennom lover og forskrifter skal til enhver tid følges.

- Jakt utenom fast sette jakttider må være godkjent av Skodje Hjorteviltvalg eller kommunen.
- Annen irregulær jakt skal meldes til politiet direkte.
- Alle jaktfelt skal ha en jaktfeltleder valgt av rettighetshaverne i jaktfeltet.
- Jaktfeltleder har hovedansvar for gjennomføringen av jakten i sitt jaktfelt. Jaktfeltleder skal kontrollere at alle jegerer som jakter i feltet har sine papir i orden slik som betalt jegeravgift, godkjent oppskyting for hjortevilt, våpenkort, jaktløyve osv.
- Jaktfeltleder skal også sørge for at regler vedtatt av rettighetshaverne blir fulgt, samt Jaktlova og regler fra kommunen.
- Jaktfeltleder har ansvar for at jegerene i jaktfeltet har tilgang på godkjent ettersøkshund.
- Alle jaktfelt skal levere kopi av godkjent/signert ettersøksavtale til Skodje Hjorteviltvalg før ordinær jakttid starter. (10. august for rådyrjakt og 1.september for hjortejakt)

6.1 Felling av kvote på annet jaktfelt.

Dersom et jaktfelt har dokumenterte beiteskader bekreftet av landbrukssjef/skogbrukssjef er det mulig å bytte inntil 50 % av tildelt kvote med et annet jaktfelt, i første rekke med nabojaktfeltene. Oppsett avskytingsprofil for de jaktfeltene som blir involvert skal likevel følges. Slike avtaler skal være skriftlige og styret i Skodje Hjorteviltvalg skal godkjenne avtalen før den trer i kraft. Felte dyr skal meldes som felt på leiende jaktfelt.

6.2 Fellesjakt/ samjakt.

Det vert oppfordret til samarbeid mellom tilgrensende jaktfelt slik at fellesjakt kan gjennomføres i deler av jakttiden. Dette gir mulighet til bedre utnytting av ressursene innenfor bestandsplanen og vil føre til høyere fellingsprosent. Slike avtaler kan en inngå når som helst. Jaktfeltlederen skal sørge for at løyve til dette kan gis av alle rettighetshaverne i området, og at alle jaktlag dette berører er varslet. **Dersom kvote skal overføres må regel for overføring/bytting følges.**

6.3 Organisering i jaktfelte.

Jaktfeltene har selv ansvar for å utarbeide interne praktiske jaktrutiner. Interne regler vedtatt av Skodje Hjorteviltvalg må følges når det gjelder overgang, fellesjakt, avskytingsprofil, straffereaksjoner osv.

6.4 Kontroll av felte dyr.

Felte dyr skal rapporteres inn til jaktfeltleder innen 24 timer. Jaktfeltleder rapporterer videre til styremedlem i eget styreområde innen 48 timer etter at dyret er felt. Hodet av felte dyr skal oppbevares i 72 timer for eventuell kontroll.

6.5 Feilskutte dyr.

Dyr som er skutt utover tildelt kvote på hvert enkelt jaktfelt, må rapporteres inn til jaktfeltleder straks slik at styret kan ta stilling til hva som skal gjøres med dyret.

Del 7: Rapportering/betaling av fellingsavgift.

Hvert jaktfelt ved jaktfeltleder skal rapportere inn endelig fellingsresultat til styret senest 10 dager etter at jakten er slutt. Rapporten skal på hvert dyr innholde dato for felling, kjønn, alder og vekt. Betaling av fellingsavgift skal være innbetalt innen betalingsfristen som styret setter.

Ved for sein rapportering eller innbetaling av avgiften kan styret fastsette tilleggsavgift eller andre reaksjoner.

7.1 Sett Hjort Skjema.

Sett hjort skjema skal føres av alle jegere, og leveres til jaktfeltleder senest 14 dager etter jakt slutt. Jaktfeltleder er deretter ansvarlig for å melde inn denne for sitt jaktfelt, på www.settogskutt.no

Del 8: Regler ved feilskyting av hjort.

Grov feilskyting defineres som følgende:

Eldre bukk felt i stedet for andre kategorier.

Grov feilskyting kan medføre avgift for skytter/feltområde på inntil kr.5000,- og kan medføre til endring i neste års kvote. Grov feilskyting skal tas opp i styret i Skodje Hjorteviltvalg og behandles i hvert enkelt tilfelle. Jegeren kan bli utestengt fra jakt i Skodje Kommune i inntil 3 år.

Del 9: Økonomi.

Valdet vert sikra driftsøkonomisk med en tilleggsavgift per felte hjort.

Årlig avgift vert sett til kr 100 per dyr. Endringer i avgiften skal legges frem for årsmøtet. Disse avgiftene blir tillagt fellingsavgiftene vedtatt av Skodje kommune.

Del 10: Tvister

Jf.§ 16. Vedtekter for Skodje Hjorteviltvald.